




PROFIL DINAS SOSIAL KOTA PONTIANAK

2024

 <https://www.instagram.com/dinassosialkotapontianak/>

 <https://dinsos.pontianak.go.id/>

 Jl. Gusti Sulung Lelanang No. 1b

SEKAPUR SIRIH

Assalammu'alaikum Wr. Wb.

Alhamdulillah, puji dan syukur kami panjatkan kehadirat Allah SWT atas limpahan rahmat dan hidayah-Nya sehingga kami dapat menyelesaikan **"Buku Profil Dinas Sosial Kota Pontianak Tahun 2024"** dengan baik.



Buku profil Dinas Sosial Kota Pontianak Tahun 2024 ini berisi gambaran kinerja Dinas Sosial Kota Pontianak selama tahun 2024. Dengan mengusung Moto Pelayanan **EMPATI** yang berarti Energik, Melayani, Profesional, Adaptif, Terdepan, dan Integarasi dalam pelayanan pada masyarakat.

Kami menyampaikan ucapan terima kasih kepada semua pihak yang telah memberikan dukungan dan kontribusi dalam penyusunan laporan ini. Oleh karena itu saran dan kritik sangat kami harapkan guna penyusunan buku ini di masa mendatang.

Kami berharap apa yang terangkum dalam buku ini dapat bermanfaat bagi kita semua.

Assalammu'alaikum Wr. Wb.

Kepala Dinas Sosial
Kota Pontianak

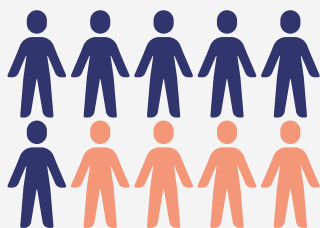
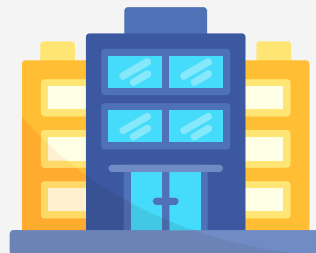


drg. Trienawati, M.M.
Pembina Utama Muda

Infographic

ALAMAT

Dinas Sosial Kota Pontianak beralamat di Jalan Gusti Sulung Lelanang No. 1b Darat Sekip Kec. Pontianak Kota Kota Pontianak 78116



JUMLAH PEGAWAI

Dinas Sosial memiliki 28 ASN, 26 Non ASN, dan 237 Pilar Sosial yang terdiri PSM, TKSK, Lembaga Kesejahteraan Sosial, Karang Taruna, Tagana, Pendamping PKH, dan Pendamping Rehsos

FASILITAS



Unit Pelayanan Rehabilitasi Sosial (UPRS)

Berfungsi sebagai pelayanan rehabilitas sosial dasar sementara untuk ODGJ kewenangan Kabupaten/ Kota



Pusat Layanan Anak Terpadu (PLAT)

Berfungsi sebagai pelayanan berbagai kasus, seperti anak terlantar, gelandangan, pengemis, dan lansia terlantar kewenangan Kabupaten/ Kota



TENTANG DINAS SOSIAL KOTA PONTIANAK

Dinas Sosial Kota Pontianak merupakan unsur pelaksana urusan wajib pemerintah di bidang sosial, dipimpin oleh Kepala Dinas yang berkedudukan dibawah dan bertanggungjawab kepada Wali Kota melalui Sekretaris Daerah. Tugas pokok dan fungsi Dinas Sosial Kota Pontianak mengacu pada Peraturan Wali Kota Pontianak Nomor 131 Tahun 2021 tentang Kedudukan, Struktur Organisasi, Tugas Pokok, Fungsi, Uraian Tugas dan Tata Kerja Dinas Sosial Kota Pontianak.

Dalam rangka pelayanan masyarakat yang optimal, Dinas Sosial Kota Pontianak membuat komitmen pelayanan EMPATI yang merupakan singkatan dari ENERGIK, MELAYANI, PROFESIONAL, ADAPTIF, TERDEPAN dan INTEGRASI. Untuk mendukung pelayanan tersebut, terdapat beberapa program pemerintahan bidang sosial yaitu :

1. Program Pemberdayaan Sosial.

Pemberdayaan sosial (*empowerment*) merupakan strategi peningkatan daya atau kekuatan individu, lembaga dan komunitas. Pelayanan Masyarakat di Dinas Sosial dibantu dengan pilar-pilar sosial, yaitu : Tenaga Kesejahteraan Sosial Kecamatan (TKSK), Sistem Layanan Rujukan Terpadu (SLRT) B'DESUT yang merupakan inovasi Dinas Sosial Kota Pontianak, Taruna Siaga Bencana (TAGANA), SDM Program Keluarga Harapan (PKH), dan Pekerja Sosial Masyarakat (PSM).

2. Program Penanganan Warga Negara Migran Korban Tindak Kekerasan.

3. Program Rehabilitasi Sosial

Pada program ini, fokus pelayanan rehabilitasi sosial dasar yang diberikan kepada Pemerlu Pelayanan Kesejahteraan Sosial (PPKS) Disabilitas terlantar, anak terlantar, lanjut usia terlantar, gelandangan dan pengemis. Dalam program ini juga terdapat fasilitasi untuk pendampingan Anak Berhadapan Hukum (ABH).

4. Program Perlindungan dan Jaminan Sosial

Program yang dilaksanakan oleh pemerintah sebagai Upaya untuk mendukung Masyarakat dalam menghadapi berbagai kerentanan dan



atau guncangan serta memberikan jaminan sosial kepada Masyarakat miskin dan rentan.

5. Program Penanganan Bencana

Program yang dilaksanakan oleh pemerintah dalam Upaya memenuhi kebutuhan dasar kepada Masyarakat sebagai korban/penyintas bencana alam dan bencana sosial.

KEPALA DINAS SOSIAL DARI TAHUN 2010 -SEKARANG

- ✚ KHAIRIL ANWAR, S.E., M.M. (Dinas Sosial dan Tenaga Kerja)
26 Mei 2010 – 2 November 2010
- ✚ Dra. YEKTI SUKNAWATI (Dinas Sosial dan Tenaga Kerja)
3 Januari 2014 – 5 September 2014
- ✚ IMRAN, S.I.P. (Dinas Sosial dan Tenaga Kerja)
5 September 2014 – 3 Agustus 2015
- ✚ drh. ASWIN DJA'FAR
3 Agustus 2015 – 19 Januari 2021
- ✚ dr. DARMANELLY, M.Kes.
19 Januari 2021 – 1 Juli 2022
- ✚ drg. TRISNAWATI, M.M.
Oktober 2022 – sekarang



PENGHARGAAN DAN PRESTASI DINAS SOSIAL KOTA PONTIANAK

- I. SLRT B'DESUT (Berita, Data, Eksekusi, Segera, Urus, Tuntas)
 - Peringkat 5 pada Pekan Pameran Inovasi Daerah dan Produk Unggulan Khas Daerah Kota Pontianak Tahun 2019
 - Peringkat 1 dalam Kompetisi Inovasi Kota Pontianak Tahun 2024
- II. Kategori Sangat Baik (A-) dengan Indeks Pelayanan Publik (IPP) : 4,47 Tahun 2023 dari Kementerian PANRB
- III. Mendapat nilai 93,77 (Zona Hijau) pada Penganugerahan Predikat Penilaian Kepatuhan Penyelenggaraan Pelayanan Publik (Opini Pengawasan Penyelenggaraan Pelayanan Publik Tahun 2024)
- IV. Cepat tanggap Mendata Masyarakat Miskin dengan aplikasi D'Master pada penghargaan Tribun Pontianak Awards 2024
- V. Juara III Stand Kreatif pada Pameran Inovasi Pelayanan Publik dan Produk Unggulan Khas Daerah dalam rangka Hari Jadi Kota Pontianak ke – 253 Tahun 2024
- VI. KETERBUKAAN INFORMASI PUBLIK
 - Peringkat 5 (Cukup Informatif) pada Keterbukaan Informasi Badan Publik se-Kalimantan Barat Tahun 2023 kategori Organisasi Perangkat Daerah (OPD) Tingkat Kabupaten/Kota se-Kalimantan Barat
 - Peringkat 3 (Informatif) pada Keterbukaan Informasi Badan Publik se-Kalimantan Barat Tahun 2024 kategori Organisasi Perangkat Daerah (OPD) Tingkat Kabupaten/Kota se-Kalimantan Barat



TUJUAN DAN SASARAN DINAS SOSIAL KOTA PONTIANAK

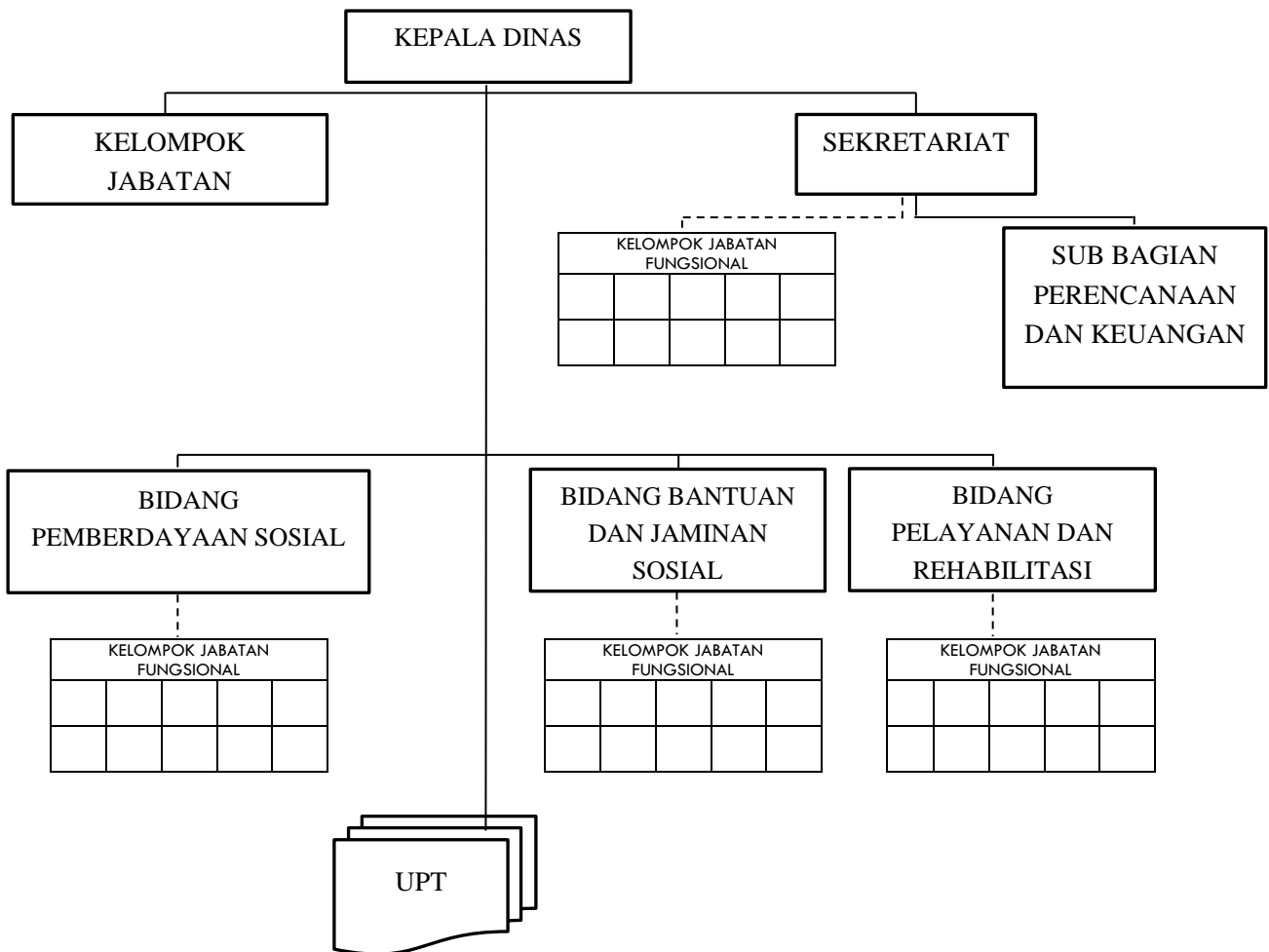
TUJUAN : MENURUNNYA KEMISKINAN

SASARAN :

1. Meningkatnya kemampuan Potensi Sumber Kesejahteraan Sosial (PSKS)
2. Meningkatnya penanganan Rehabilitasi Sosial Pemerlu Pelayanan Kesejahteraan Sosial (PPKS)
3. Meningkatnya pemenuhan kebutuhan dasar Keluarga Penerima Manfaat (KPM) Bantuan Sosial APBD dan APBN serta korban bencana alam dan bencana sosial



STRUKTUR ORGANISASI



SUMBER DAYA

Dinas Sosial didukung dengan sumber daya yang terdiri dari ASN : **28 Orang**, dan NON ASN : **28 Orang**, dengan rincian sebagai berikut :

✦ Jumlah ASN dari Segi Kepangkatan/ Golongan Ruang

Golongan I	:	-	Orang
Golongan II	:	1	Orang
Golongan III	:	20	Orang
Golongan IV	:	7	Orang

✦ Jumlah ASN dari Segi Kualifikasi Pendidikan Formal

S2	:	7	Orang
S1	:	12	Orang
D1-D4	:	3	Orang
SLTA/Sederajat	:	6	Orang
SLTP/Sederajat	:	-	Orang
SD	:	-	Orang

✦ Jumlah ASN dari Segi Jabatan Struktural/Eselon dan Jabatan Fungsional Tertentu

Eselon 2	:	1	Orang
Eselon 3	:	4	Orang
Eselon 4	:	1	Orang
Jabatan Fungsional Tertentu	:	6	Orang

✦ Jumlah Non ASN

Tenaga Administrasi	:	8	Orang
Tenaga Kebersihan	:	3	Orang
Tenaga Keamanan	:	9	Orang
Tenaga Pengasuh	:	6	Orang



Dinas Sosial juga didukung dengan sumber daya manusia yang terlibat dalam program kesejahteraan sosial sebagai mitra dalam mewujudkan kesejahteraan sosial yang disebut **Pilar Sosial**.

✦ **Pilar Sosial** terdiri dari :

Pekerja Sosial Masyarakat (PSM)	:	54	Orang
Tenaga Kesejahteraan Sosial Kecamatan (TKSK)	:	6	Orang
Lembaga Kesejahteraan Sosial (LKS)	:	20	Orang
Karang Taruna	:	15	Orang
Taruna Siaga Bencana	:	62	Orang
Pendamping Program Keluarga Harapan (PKH)	:	50	Orang
Pendamping Rehabilitasi Sosial	:	30	Orang



metus. in lacrima
sequat. Etiam eget
nem in nunc porta
uam tempor magna
senectus et netus et
Nunc ac

dapibus. ac
tristique ac, consectetur sit amet, imper
aliquam odio vitae titor. Proin hendrerit
hac habitasse platea dictumst. Suspendisse
vitae massa adipiscing est. tacinia sod

Bidang Pemberdayaan Sosial

Bidang Pemberdayaan Sosial adalah bidang yang bertugas merencanakan, mengkoordinasikan, membina, mengawasi, mengendalikan, dan mengevaluasi pemberdayaan sosial

PROGRAM/ KEGIATAN

PROGRAM PEMBERDAYAAN SOSIAL

Kegiatan:

- Pengumpulan Sumbangan dalam Daerah Kabupaten/Kota
- Pengembangan Potensi Sumber Kesejahteraan Sosial Daerah Kabupaten/Kota



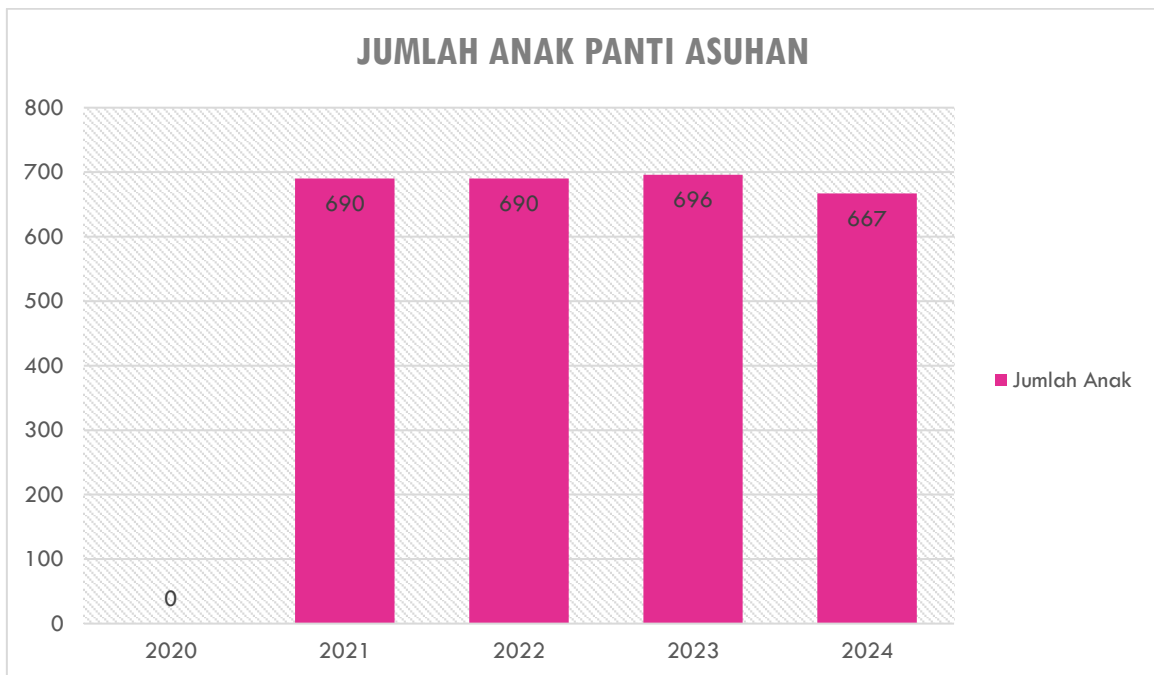
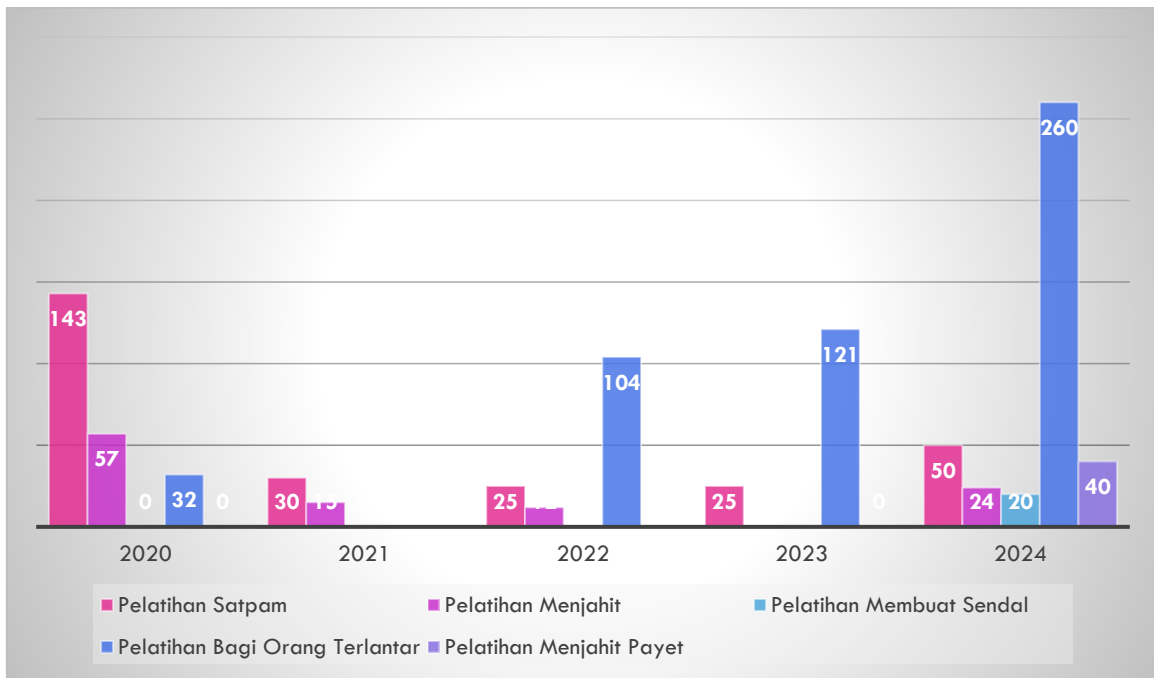
DINAS SOSIAL KOTA
PONTIANAK

Empati

PROGRAM DAN KEGIATAN



PROGRAM PEMBERDAYAAN SOSIAL



➤ DATA PANTI ASUHAN

NO.	KECAMATAN	NAMA PANTI	JUMLAH PANTI	ANAK ASUH		JUMLAH
				L	P	
1.	PONTIANAK SELATAN	Panti Asuhan Anak Muhammadiyah Tunas Melati	3	13	13	26
		Panti Asuhan Bhakti Luhur		34	8	42
		Panti Asuhan Catur Darma Yatim PEPPABRI		18	15	33
				65	36	101
2.	PONTIANAK KOTA	Panti Asuhan Yatim Piatu Aisyiyah Nuir Fauzi	6		21	21
		Panti Asuhan Al Adabiy		50	80	130
		Panti Asuhan Al Hidayah			25	25
		Panti Asuhan Al Amien			39	39
		Yayasan Anak Yatim Piatu "Achmad Yani"		29	17	46
		Panti Asuhan Uswatun Hasanah		7	22	29
			86	204	290	
3	PONTIANAK BARAT	Panti Asuhan Harapan Bangsa	5	22	10	32
		LKS Panti Asuahn Syarief Hidayatullah			24	24
		LKSA Panti Asuhan Nurunnisa			23	23
		Yayasan Panti Asuhan Rafi Al Rasya			6	6
		Panti Asuhan Kasih Abadi		24	13	37
			46	76	122	
4	PONTIANAK UTARA	LKS Lemabag Gerakan Peduli Anak Yatim (GPAY) Harapan Hati	3		47	47



DINAS SOSIAL KOTA
PONTIANAK

Empati

		LKSA Panti Asuhan Al Aliyah Assyafi'iyah		12	16	28
		Panti Asuhan Teresa Bhakti		10	15	25
				22	78	100
5	PONTIANAK TIMUR	LKSA Lembaga Kesejahteraan Sosial Anak "Raudlatul Anwar"	1	3	6	9
6	PONTIANAK TENGGARA	lksa Aiasyiyah Tunas Harapan	1		45	45
		JUMLAH	19	222	445	667



DINAS SOSIAL KOTA
PONTIANAK

Empati

Bidang Pelayanan dan Rehabilitasi Sosial

Bidang Pelayanan dan Rehabilitasi Sosial adalah bidang di Dinas Sosial yang bertugas melaksanakan kebijakan rehabilitasi sosial kepada penyandang disabilitas terlantar, anak terlantar, lanjut usia terlantar dan gelandangan pengemis

PROGRAM/KEGIATAN

PROGRAM PENANGANAN WARGA NEGARA MIGRAN KORBAN TINDAK KEKERASAN

Kegiatan:

- Pemulangan Warga Negara Migran Korban Tindak Kekerasan dari Titik Debarkasi di Daerah Kabupaten/Kota untuk Dipulangkan ke Desa/Kelurahan Asal

PROGRAM/KEGIATAN

PROGRAM REHABILITASI SOSIAL

Kegiatan:

- Rehabilitasi Sosial Dasar Penyandang Disabilitas Terlantar, Anak Terlantar, Lanjut Usia Terlantar, serta Gelandangan Pengemis di Luar Panti Sosial
- Rehabilitasi Sosial Penyandang Masalah Kesejahteraan Sosial (PMKS) Lainnya Bukan Korban HIV/AIDS dan NAPZA di Luar Panti Sosial

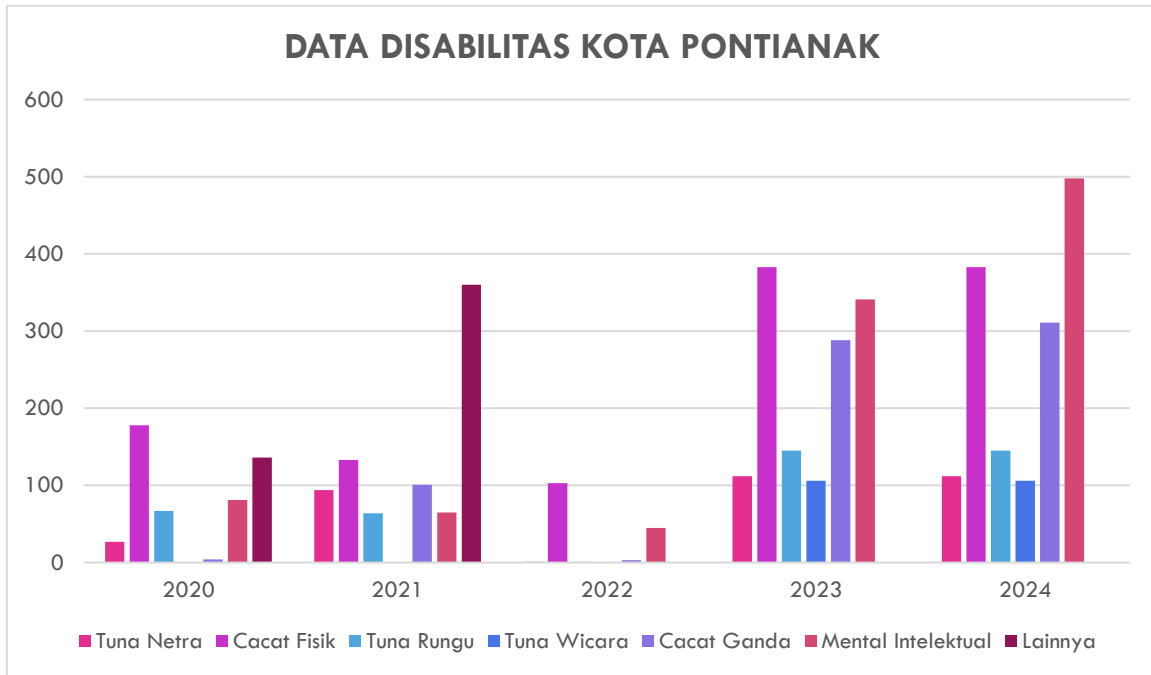


DINAS SOSIAL KOTA PONTIANAK

Empati

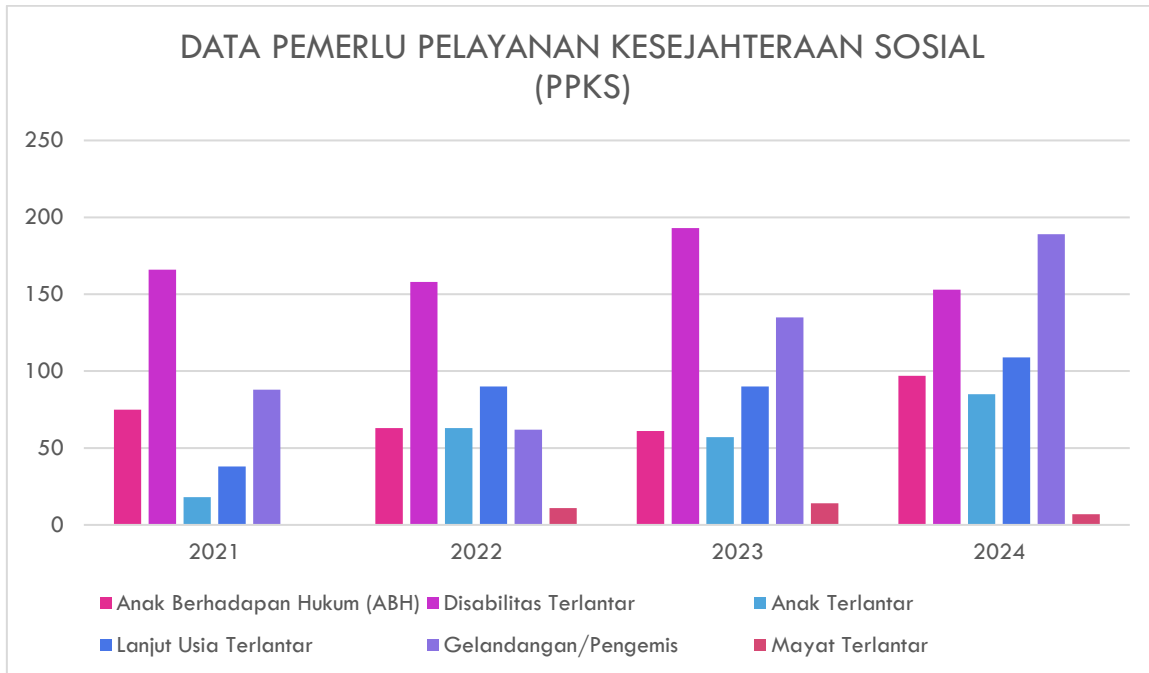


PROGRAM REHABILITASI SOSIAL



	Tuna Netra	Cacat Fisik	Tuna Rungu	Tuna Wicara	Cacat Ganda	Mental Intelektual	Lainnya
2020	27	178	67	0	4	81	136
2021	94	133	64	0	101	65	360
2022	1	103	1	0	3	45	0
2023	112	383	145	106	288	341	0
2024	112	383	145	106	311	498	0





	Anak Berhadapan Hukum (ABH)	Disabilitas Terlantar	Anak Terlantar	Lanjut Usia Terlantar	Gelandangan/Pengemis	Mayat Terlantar
2021	75	166	18	38	88	0
2022	63	158	63	90	62	11
2023	61	193	57	90	135	14
2024	97	153	85	109	189	7

Pemerlu Pelayanan Kesejahteraan Sosial (PPKS) adalah perseorangan, keluarga, kelompok, atau Masyarakat yang mengalami hambatan, kesulitan, atau gangguan dan tidak dapat melaksanakan fungsi sosialnya sehingga membutuhkan pelayanan sosial untuk memenuhi kebutuhan hidupnya secara jasmani, rohani dan sosial. PPKS terdiri dari :

- 1) Anak balita terlantar
- 2) Anak terlantar
- 3) Anak yang berhadapan dengan hukum adalah orang yang telah berumur 12 (dua belas) tahun tetapi belum mencapai umur 18 (delapan belas) tahun, meliputi anak yang disangka, didakwa, atau dijatuhi pidana karena melakukan tindak pidana dan anak yang menjadi korban tindak pidana atau yang melihat dan/atau mendengar sendiri terjadinya suatu tindak pidana.
- 4) Anak Jalanan
- 5) Anak Dengan Kedisabilitasan (ADK) adalah adalah seseorang yang belum berusia 18 (delapan belas) tahun yang mempunyai kelainan fisik atau mental yang dapat mengganggu atau merupakan rintangan dan hambatan bagi dirinya untuk melakukan fungsi-fungsi jasmani, rohani maupun



- sosialnya secara layak, yang terdiri dari anak dengan disabilitas fisik, anak dengan disabilitas mental dan anak dengan disabilitas fisik dan mental.
- 6) Anak yang Menjadi Korban Tindak Kekerasan atau Diperlakukan Salah adalah anak yang terancam secara fisik dan nonfisik karena tindak kekerasan, diperlakukan salah atau tidak semestinya dalam lingkungan keluarga atau lingkungan sosial terdekatnya, sehingga tidak terpenuhi kebutuhan dasarnya dengan wajar baik secara jasmani, rohani maupun sosial.
 - 7) Anak yang Memerlukan Perlindungan Khusus adalah anak yang berusia 6 (enam) tahun sampai dengan 18 (delapan belas) tahun dalam situasi darurat, dari kelompok minoritas dan terisolasi, dieksploitasi secara ekonomi dan/atau seksual, diperdagangkan, menjadi korban penyalahgunaan narkoba, alkohol, psikotropika, dan zat adiktif lainnya (napza), korban penculikan, penjualan, perdagangan, korban kekerasan baik fisik dan/atau mental, yang menyandang disabilitas, dan korban perlakuan salah dan penelantaran.
 - 8) Lanjut Usia Terlantar
 - 9) Penyandang Disabilitas
 - 10) Tuna Susila adalah seseorang yang melakukan hubungan seksual dengan sesama atau lawan jenis secara berulang-ulang dan bergantian diluar perkawinan yang sah dengan tujuan mendapatkan imbalan uang, materi atau jasa.
 - 11) Gelandangan adalah orang-orang yang hidup dalam keadaan yang tidak sesuai dengan norma kehidupan yang layak dalam masyarakat setempat, serta tidak mempunyai pencaharian dan tempat tinggal yang tetap serta mengembara di tempat umum.
 - 12) Pengemis adalah orang-orang yang mendapat penghasilan meminta-minta ditempat umum dengan berbagai cara dan alasan untuk mengharapkan belas kasihan orang lain.
 - 13) Pemulung adalah orang-orang yang melakukan pekerjaan dengan cara memungut dan mengumpulkan barang-barang bekas yang berada di berbagai tempat pemukiman penduduk, pertokoan dan/atau pasarpasar yang bermaksud untuk didaur ulang atau dijual kembali, sehingga memiliki nilai ekonomis.
 - 14) Kelompok Minoritas adalah kelompok yang mengalami gangguan keberfungsian sosialnya akibat diskriminasi dan marginalisasi yang diterimanya sehingga karena keterbatasannya menyebabkan dirinya rentan mengalami masalah sosial, seperti gay, waria, dan lesbian.
 - 15) Bekas Warga Binaan Lembaga Pemasyarakatan (BWBLP) adalah seseorang yang telah selesai menjalani masa pidananya sesuai dengan keputusan pengadilan dan mengalami hambatan untuk menyesuaikan diri kembali dalam kehidupan masyarakat, sehingga mendapat kesulitan untuk mendapatkan pekerjaan atau melaksanakan kehidupannya secara normal.
 - 16) Orang dengan HIV/AIDS (ODHA)
 - 17) Korban Penyalahgunaan NAPZA
 - 18) Korban Traficking adalah seseorang yang mengalami penderitaan psikis, mental, fisik, seksual, ekonomi dan/atau sosial yang diakibatkan tindak pidana perdagangan orang.
 - 19) Korban Tindak Kekerasan



- 20) Pekerja Migran Bermasalah Sosial (PMBS) adalah pekerja migran internal dan lintas negara yang mengalami masalah sosial, baik dalam bentuk tindak kekerasan, penelantaran, mengalami musibah (faktor alam dan sosial) maupun mengalami disharmoni sosial karena ketidakmampuan menyesuaikan diri di negara tempat bekerja sehingga mengakibatkan fungsi sosialnya terganggu.
- 21) Korban Bencana Alam
- 22) Korban Bencana Sosial
- 23) Perempuan Rawan Sosial Ekonomi adalah seorang perempuan dewasa menikah, belum menikah atau janda dan tidak mempunyai penghasilan cukup untuk dapat memenuhi kebutuhan pokok sehari-hari.
- 24) Fakir miskin
- 25) Keluarga bermasalah sosial psikologi adalah keluarga yang hubungan antar anggota keluarganya terutama antara suami-istri, orang tua dengan anak kurang serasi, sehingga tugas-tugas dan fungsi keluarga tidak dapat berjalan dengan wajar.
- 26) Komunitas Adat Terpencil adalah kelompok sosial budaya yang bersifat lokal dan terpencar serta kurang atau belum terlibat dalam jaringan dan pelayanan baik sosial ekonomi, maupun politik.

★ REKAPITULASI KLIEN PLAT DAN UPRS

No	Keterangan	Tahun							
		2017	2018	2019	2020	2021	2022	2023	2024
1	PLAT	149	78	55	52	121	135	153	145
2	UPRS	0	0	0	0	26	56	42	80
TOTAL		149	78	55	52	147	191	195	225



Bidang Bantuan dan Jaminan Sosial

Bidang Bantuan dan Jaminan adalah bidang di Dinas Sosial yang bertugas memberikan perlindungan sosial untuk menjamin seluruh rakyat agar dapat memenuhi kebutuhan dasar hidup yang layak

PROGRAM/KEGIATAN

PROGRAM PERLINDUNGAN DAN JAMINAN SOSIAL

Kegiatan :

- Pengelolaan Data Fakir Miskin Cakupan Daerah Kabupaten/Kota

PROGRAM/KEGIATAN

PROGRAM PENANGANAN BENCANA

Kegiatan :

- Perlindungan Sosial Korban Bencana Alam dan Sosial Kabupaten/Kota
- Penyelenggaraan Pemberdayaan Masyarakat Terhadap Kesiapsiagaan Bencana Kabupaten/Kota





PROGRAM BANTUAN DAN JAMINAN SOSIAL

➤ JUMLAH PENERIMA BANTUAN PBI

PBI adalah singkatan dari Penerima Bantuan Iuran, yaitu program BPJS Kesehatan yang diperuntukkan bagi masyarakat miskin dan tidak mampu. Program ini bertujuan untuk meningkatkan kesejahteraan Masyarakat.

Manfaat PBI adalah sebagai berikut :

- Peserta PBI tidak perlu membayar iuran bulanan karena ditanggung oleh pemerintah
- Peserta PBI dapat mengakses layanan Kesehatan gratis melalui BPJS Kesehatan

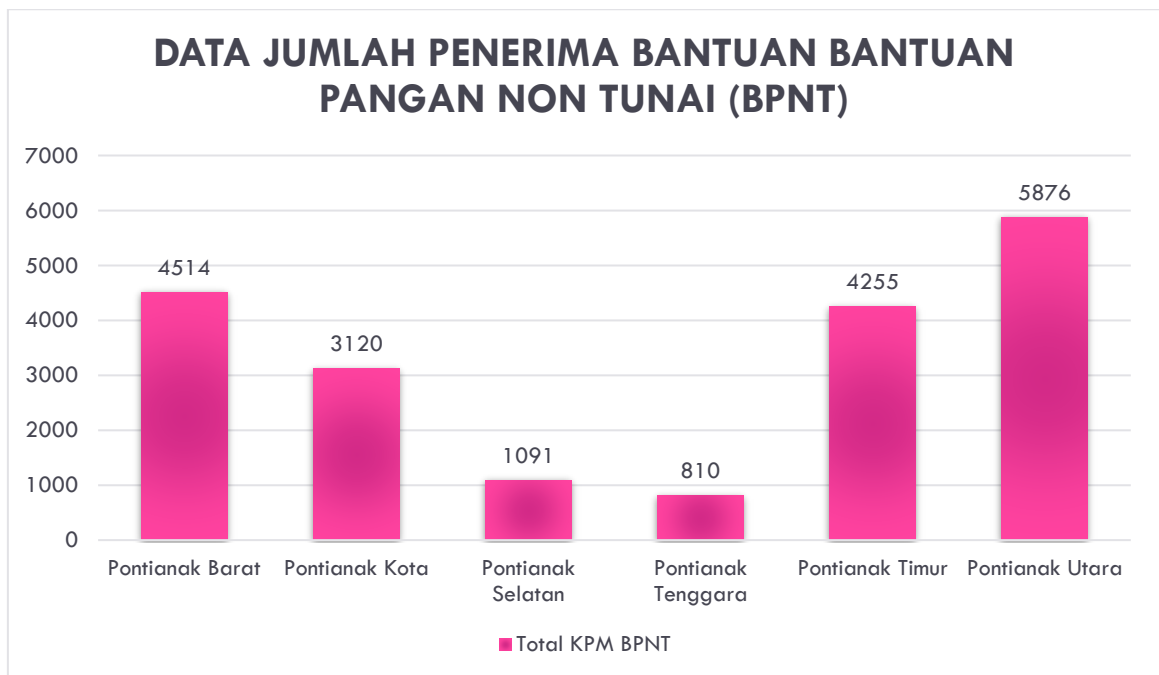
No	KECAMATAN	KELURAHAN	2021	2022	2023	2024
1	Pontianak Barat	Pal Lima	3.619	943	1449	1791
		Sungai Jawi	0	3	0	0
		Sungai Jawi Dalam	6.415	1051	1988	2446
		Sungai Jawi Luar	11.589	1912	2992	3818
		Sungai Beliang	20.84	4070	5792	6578
		42.463	7979	12221	14633	
2	Pontianak Kota	Mariana	2.822	661	701	918
		Darat Sekip	1.952	204	363	570
		Tengah	2.593	307	381	422
		Sungai Bangkong	7.986	1253	2157	2597
		Sungai Jawi	8.854	1532	2207	2803
		24.207	3957	5809	7310	
3	Pontianak Selatan	Akcaya	1.316	306	639	975
		Benua Melayu Laut	1.525	268	716	1071
		Benua Melayu Darat	3.554	599	1338	1932
		Kota Baru	3.615	825	1556	2135
		Parit Tokaya	2.253	326	521	1095
		12.263	2324	4770	7208	
4	Pontianak Tenggara	Bansir Darat	1,907	221	499	678
		Bansir Laut	1,989	408	901	1105
		Bangka Belitung Laut	3,498	540	946	1175
		Bangka Belitung Darat	973	211	451	628



			8,367	1380	2797	3586
5	Pontianak Timur	Saigon	5.857	574	1018	1779
		Banjar Serasan	4.689	911	1424	1815
		Tanjung Hulu	5.309	815	1584	2250
		Dalam Bugis	8.704	1164	2701	3271
		Tanjung Hilir	5.939	572	2585	3024
		Tambelan Sampit	3.889	641	1003	1171
		Parit Mayor	3	387	1006	1163
			37.387	5064	11321	14473
6	Pontianak Utara	Batu Layang	9.939	2008	3051	3708
		Siantan Hilir	10.593	2046	4125	4832
		Siantan Hulu	15.419	2680	3931	5190
		Siantan Tengah	11.553	1945	4856	6188
			47.504	8679	15963	19918

➤ JUMLAH PENERIMA BANTUAN PANGAN NON TUNAI (BPNT)

Program Bantuan Pangan Non Tunai (BPNT) merupakan salah satu upaya mereformasi Program Subsidi Rastra (yang sebelumnya Raskin) yang dilaksanakan berdasarkan arahan Presiden Republik Indonesia untuk peningkatan efektivitas dan ketepatan sasaran program serta mendorong inklusi keuangan.



➤ **JUMLAH PENERIMA BANTUAN KERLUARGA PENERIMA HARAPAN (PKH)**

Program Keluarga Harapan (PKH) adalah program bantuan sosial (bansos) tunai yang diberikan kepada keluarga miskin dan rentan. PKH bertujuan untuk meningkatkan kesejahteraan keluarga, mengurangi angka kemiskinan, dan memutus rantai kemiskinan.

PKH diberikan kepada keluarga yang memiliki anggota dengan kriteria tertentu, seperti :

- a. Ibu hamil, nifas atau menyusui.
- b. Anak balita atau anak usia 5-7 tahun yang belum masuk pendidikan SD.
- c. Anak usia SD dan/atau SMP dan/atau anak usia 15-18 tahun yang belum menyelesaikan pendidikan dasar.

PKH disalurkan secara bertahap dalam 1 tahun melalui Bank/Pos Penyalur secara tunai maupun non tunai.

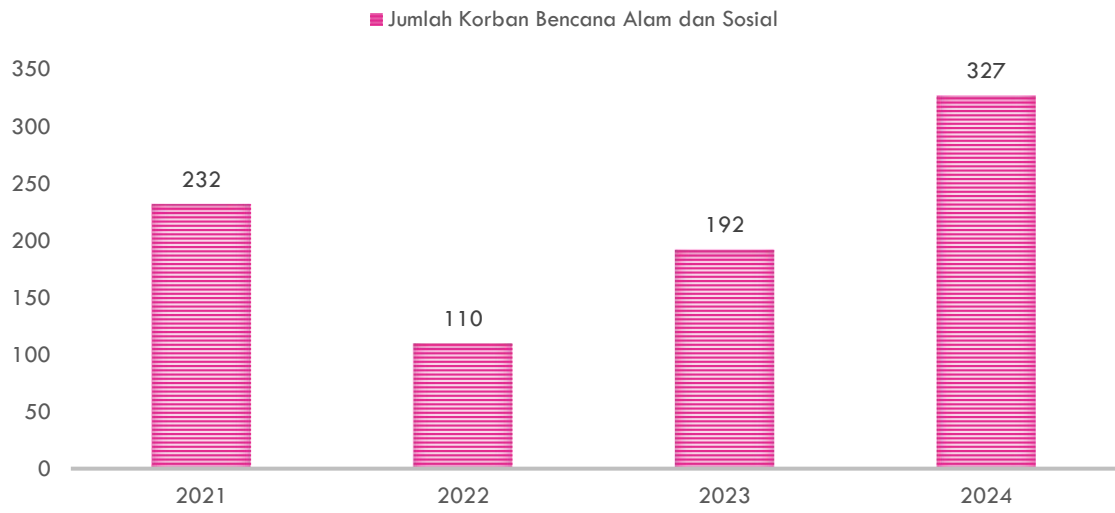
NO.	KECAMATAN	KELURAHAN	2020	2021	2022	2023	2024
			KPM	KPM	KPM	KPM	KPM
1	Pontianak Kota	Mariana	126	2.822	153	225	161
		Darat Sekip	113	1.952	172	152	527
		Tengah	199	2.593	224	194	607
		Sungai Bangkong	329	7.986	478	430	198
		Sungai Jawi	406	8.854	564	517	239
		JUMLAH	1.173	24.207	1591	1518	1732
2	Pontianak Timur	Saigon	254	5.857	333	297	338
		Banjar Serasan	274	4.689	314	273	161
		Tanjung Hulu	274	5.309	329	297	296
		Dalam Bugis	495	8.704	609	553	287
		Tanjung Hilir	418	5.939	392	343	594
		Tambelan Sampit	258	3.889	314	275	470
		Parit Mayor	147	3	156	140	343
		JUMLAH	2.120	37.387	2447	2178	2489
3	Pontianak Barat	Pal Lima	204	3.619	192	193	215
		Sungai Jawi Dalam	252	6.415	338	313	709
		Sungai Jawi Luar	673	11.589	747	659	1206
		Sungai Beliang	871	20.84	1042	1000	395
		JUMLAH	2000	42.463	2319	2165	2525
4	Pontianak Selatan	Akcaya	34	1.316	52	48	69
		Benua Melayu Laut	108	1.525	100	92	99
		Benua Melayu Darat	93	3.554	104	97	155
		Kota Baru	106	3.615	159	145	211



		Parit Tokaya	82	2.253	110	103	143
		JUMLAH	423	12.263	525	485	677
5	Pontianak Utara	Batu Layang	807	9.939	872	777	1228
		Siantan Hilir	726	10.593	700	632	702
		Siantan Hulu	875	15.419	979	1122	691
		Siantan Tengah	587	11.553	707	642	774
		JUMLAH	2.995	47.504	3258	3173	3395
6	Pontianak Tenggara	Bansir Darat	127	1.907	114	113	130
		Bansir Laut	143	1.989	123	110	113
		Bangka Belitung Laut	140	3.498	194	177	238
		Bangka Belitung Darat	46	973	46	40	42
		JUMLAH	456	8.367	477	440	523
		Kota Pontianak	9.167	172.191	10.617	9.959	11.341



JUMLAH KORBAN BENCANA ALAM DAN SOSIAL



SARANA DAN PRASARANA



➤ GEDUNG DAN BANGUNAN

NO	Jenis Barang/ Nama Barang	Alamat	Status Tanah	Asal Usul	Keterangan
1.	Bangunan Gedung Kantor Permanen	Jl. Gusti Sulung Lelanang No. 1B Pontianak	Milik Pemda	Pembelian	Gedung Kantor Dinas Sosial Kota Pontianak
2.	Bangunan Gedung Permanen	Jl. Apel	Milik Pemda	Pembelian	Bangunan Bina Loka Karya
3.	Gedung Pusat Layanan Anak Terpadu (PLAT)	Jl. Ampera	Milik Pemda	Pembelian	Gedung PLAT
4.	Gedung Unit Pelayanan Rehabilitasi Sosial (UPRS)	Jl. Husein Hamzah Gg. Romansa	Milik Pemda	Pembelian	Gedung UPRS

➤ KENDARAAN PENUNJANG OPERASIONAL LAPANGAN

NO	Jenis Barang	Merk/ Model	Tahun Pembelian	Ukuran	Asal Usul	Nopol	Kondisi
1.	Sepeda Motor Operasional SLRT	Honda Supra	2019	125 CC	Pembelian	KB 4110 XA	Baik
2.	Mobil Ambulance	Suzuki APV	2019	1493 CC	Pembelian	KB 9210 MC	Baik
3.	Mobil Operasional	Suzuki AOV	2024	Minibus	Pembelian	KB 1869 XX	Baik
4.	Mobil <i>Rescue Tactical Unit</i> (RTU)	Isuzu	2010	2999	Pinjam Pakai	B 9242 PSC	Baik





**DAFTAR PETUGAS PROGRAM KELUARGA HARAPAN (PKH)
KOTA PONTIANAK**

NO.	NAMA	ALAMAT	NO TELP/HP	JABATAN	WILAYAH TUGAS
1	Asdiana Fetriani, S.E.	Pontianak	085828642226	Koordinator	Kota Pontianak
KECAMATAN PONTIANAK KOTA					
2	Gery	Pontianak	08990119222	SDM PKH	Kel. Darat Sekip
3	Eka Safitri	Pontianak	085247717305	SDM PKH	Kel. Mariana
4	Dian Siska Mahardika, S.Pd.	Pontianak	085705366797	SDM PKH	Kel. Sei Bangkong
5	Khazimah, S.Pd.	Pontianak	081347133814	SDM PKH	Kel. Sei Bangkong
6	M. Teja Maghriby, S.Sos.	Pontianak	085252193337	SDM PKH	Kel. Sei Bangkong
7	Joni M. Yusuf	Pontianak	087734715919	SDM PKH	Kel. Sei Jawi
8	Nurhasanah	Pontianak	089509161951	SDM PKH	Kel. Sei Jawi
9	Nurhayati Masran	Pontianak	08989899600	SDM PKH	Kel. Sei Jawi
10	Rahmanita	Pontianak	081345738326	SDM PKH	Kel. Sei Jawi
11	Budi Satriadi	Pontianak	089640191430	SDM PKH	Kel. Tengah
KECAMATAN PONTIANAK TIMUR					
12	Ahmad Suhada	Pontianak	085822222745	SDM PKH	Kel. Dalam Bugis
13	M. Rusli	Pontianak	08975799822	SDM PKH	Kel. Dalam Bugis
14	Ahmad Dasmuri	Pontianak	081284141566	SDM PKH	Kel. Dalam Bugis
15	Okta Piantika	Pontianak	081250665056	SDM PKH	Kel. Tanjung Hilir
16	Herlina Taslim	Pontianak	089691749371	SDM PKH	Kel. Tanjung Hilir
17	Hailatun Nur	Pontianak	081521668446	SDM PKH	Kel. Tambelan Sampit
18	Rosridhayati Annisah	Pontianak	085849138868	SDM PKH	Kel. Banjar Serasan
19	Elsya Fanny Putri	Pontianak	082150941728	SDM PKH	Kel. Saigon



20	Yusliana	Pontianak	082157319386	SDM PKH	Kel. Parit Mayor
21	Adhytia Nugraha	Pontianak	0811578805	SDM PKH	Kel. Tanjung Hulu
KECAMATAN PONTIANAK SELATAN					
22	Wiwin Kamila Putri, <u>S.Si.</u>	Pontianak	089643767762	SDM PKH	Kel. Akcaya
23	Suhardi, S.Pd.	Pontianak	085654774882	SDM PKH	Kel. Benua Melayu Darat
24	Marzuli, S.H.	Pontianak	0895357409542	SDM PKH	Kel. Kota Baru
25	Sugiarti, S.Pd.	Pontianak	085845577624	SDM PKH	Kel. Kota Baru
KECAMATAN PONTIANAK TENGGARA					
26	Siti Fatimah	Pontianak	081345331576	SDM PKH	Kel Bangka Belitung Darat
27	Zuhdi	Pontianak	085252571009	SDM PKH	Kel. Bansir Darat
KECAMATAN PONTIANAK BARAT					
28	Diana, S.P., <u>M.Si.</u>	Pontianak	08970485777	SDM PKH	Kel. Pal Lima
29	Turmadi Haryanto	Pontianak	082157678181	SDM PKH	Kel. Sungai Jawi Luar
30	Kurnia Nofary, S.E.	Pontianak	085650902077	SDM PKH	Kel. Sungai Jawi Luar
31	Ony Fiarni	Pontianak	085821343833	SDM PKH	Kel. Sungai Jawi Luar
32	Gunawan Ariwibowo	Pontianak	085551039876	SDM PKH	Kel. Sungai Jawi Dalam
33	Normah, S.Pd.	Pontianak	085845887080	SDM PKH	Kel. Sei Beliang
34	Inayah, S.E.	Pontianak	081382257672	SDM PKH	Kel. Sei Beliang
35	Nurlaila, S.E.	Pontianak	085245986072	SDM PKH	Kel. Sei Beliang
36	Lestari, S.P.	Pontianak	085252111718	SDM PKH	Kel. Sei Beliang
37	Darussalam, S.Sos.	Pontianak	0811560212	SDM PKH	Kel. Sei Beliang
KECAMATAN PONTIANAK UTARA					
38	Lina Juniarti	Pontianak	0895384415256	SDM PKH	Kel. Siantan Hulu



39	Hafsah Eka Porlina	Pontianak	082254826651	SDM PKH	Kel. Siantan Hulu
40	Theresia Septriana	Pontianak	085245976617	SDM PKH	Kel. Siantan Hulu
41	Munip	Pontianak	087818493045	SDM PKH	Kel. Siantan Hulu
42	Rihul Bulkiyah	Pontianak	0895701765683	SDM PKH	Kel. Siantan Hilir
43	Samsul Mu'arif	Pontianak	081528787606	SDM PKH	Kel. Siantan Hilir
44	Muhammad Sulaiman	Pontianak	085822312804	SDM PKH	Kel. Siantan Hilir
45	Nurhasanah	Pontianak	081521578582	SDM PKH	Kel. Siantan Tengah
46	Dewi Susanti	Pontianak	089627495033	SDM PKH	Kel. Siantan Tengah
47	Dedi Kuswanto	Pontianak	081649766113	SDM PKH	Kel. Siantan Tengah
48	Pattihah	Pontianak	089632231134	SDM PKH	Kel. Batu Layang
49	Ahmad Farhan	Pontianak	087750931750	SDM PKH	Kel. Batu Layang
50	M. Dian Sunandar	Pontianak	081549277160	SDM PKH	Kel. Batu Layang
51	Parlan Simanjuntak	Pontianak	081345804782	SDM PKH	Kel. Batu Layang



Anggaran

Anggaran pada Dinas Sosial Kota Pontianak
Tahun 2022-2024

Tahun 2022

Anggaran : Rp. 10.551.430.535,00
Realisasi : Rp. 9.788.380.761,00

Tahun 2023

Anggaran : Rp. 11.154.455.052,00
Realisasi : Rp. 10.300.345.662,00

Tahun 2024

Anggaran : Rp. 15.447.851.952,00
Realisasi : Rp. 14.576.047.081,00



Anggaran Kegiatan Penanggulangan Kemiskinan



01

Program : Pemberdayaan Sosial
Kegiatan : Pengembangan Potensi Sumber
Kesejahteraan Sosial Daerah Kab/Kota
Sub Kegiatan : Peningkatan Kemampuan Potensi
Sumber Kesejahteraan Sosial Keluarga
Kewenangan Kabupaten/Kota

Tahun 2022 : Rp. 319.645.000,00
Tahun 2023 : Rp. 348.781.600,00
Tahun 2024 : Rp. 674.480.400,00

02

Program : Rehabilitasi Sosial
Kegiatan : Rehabilitasi Sosial Dasar Penyandang
Disabilitas Terlantar, Anak Terlantar, Lanjut Usia
Terlantar, serta Gelandangan Pengemis diluar Panti
Sosial

Tahun 2022 : Rp. 905.041.300,00
Tahun 2023 : Rp. 1.181.602.600,00
Tahun 2024 : Rp. 1.033.690.900,00

03

Program : Perlindungan dan Jaminan Sosial
Kegiatan : Pengelolaan Data Fakir Miskin Cakupan
Daerah Kabupaten/Kota
Sub Kegiatan : Fasilitasi Bantuan Sosial Kesejahteraan
Keluarga

Tahun 2022 : Rp. 651.404.200,00
Tahun 2023 : Rp. 1.181.602.600,00
Tahun 2024 : Rp. 2.418.093.800,00



DINAS SOSIAL KOTA
PONTIANAK

Empati



SYARAT PELAYANAN BANTUAN SOSIAL

empati
Energik Melayani Prioritas
Adaptif Terdepan Integritas

bangga melayani bangsa **#BerAKHLAK**
Berorientasi Pelayanan Akuntabel Kompeten
Harmonis Loyal JagaPati Kolaborasi

SYARAT PENGAKTIFAN PBI/BPJS YANG MENUNGGAK ATAU DINONAKTIFKAN

Khusus Warga Pontianak

- Fotocopy Kartu Keluarga/ KK Terbaru (Barcode)
- Fotocopy KTP
- Surat Keterangan Tidak Mampu RT dan Lurah
- Lampirkan Print Foto Rumah tampak depan, tampak dalam dan tampak WC
- Fotocopy Rekening Listrik
- No Whatsapp / No Handphone

GRATIS!
TANPA DIPUNGUT BIAYA

Persyaratan tersebut di lampirkan dan di serahkan ke bagian Front Office Dinas Sosial (lantai dasar) dan akan di lakukan pengecekan ke lapangan oleh Petugas SLRT

Instagram: [dinassosialkotapontianak](#) | Website: [dinsos.pontianak.go.id](#) | Facebook: [dinsos pontianak](#) | Phone: [\(0561\)8108969](#)



SYARAT USULAN UNTUK MASUK DTKS DI KELURAHAN



FOTOCOPY KARTU
KELUARGA (KK)

FOTOCOPY KARTU TANDA
PENDUDUK (KTP)



SURAT KETERANGAN
TIDAK MAMPU

FOTO RUMAH (TAMPAK DEPAN,
RUANG TAMU DAN WC)



FOTO REKENING
LISTRIK

TIM PENYUSUN

PROFIL DINAS SOSIAL KOTA PONTIANAK TAHUN 2024

Pengarah

drg. Trisnawati M.M.

Penanggung Jawab

Diana, S.E.

Penyunting

drg. Trisnawati M.M.

Pengolah Data

Muhammad Nurudin, S.Sos., M.Sos.

Nur Amani, S.E.i.

Muhammad Makhribi, S.Sos.

Penulis Naskah

Nanny Prameswari Kurniawan

Penata Letak

Nanny Prameswari Kurniawan

